

**UCHWAŁA NR LIII/348/24
RADY GMINY SKRWILNO**

z dnia 25 stycznia 2024 r.

**w sprawie uchwalenia miejscowego planu zagospodarowania przestrzennego dla działek położonych
w rejonie miejscowości Skrwilno, gmina Skrwilno**

Na podstawie art. 18 ust. 2 pkt 5 ustawy z dnia 8 marca 1990 r. o samorządzie gminnym (Dz. U. z 2023 r. poz. 40, 572, 1463, 1688), art. 20 ust. 1 ustawy z dnia 27 marca 2003r. o planowaniu i zagospodarowaniu przestrzennym (Dz. U. z 2023 r. poz. 977, 1506, 1597, 1688, 1890, 2029, 2739) oraz uchwały nr XL/263/22 z dnia 14 grudnia 2022 r. w sprawie przystąpienia do sporządzenia miejscowego planu zagospodarowania przestrzennego dla działek położonych w rejonie miejscowości Skrwilno, gmina Skrwilno, po stwierdzeniu, że plan miejscowy nie narusza ustaleń Studium uwarunkowań i kierunków zagospodarowania przestrzennego gminy Skrwilno, uchwalonego uchwałą Nr XXIX/120/97 Rady Gminy Skrwilno z dnia 19 listopada 1997 r.,

Rada Gminy Skrwilno uchwała, co następuje:

**Rozdział 1.
Przepisy ogólne**

§ 1. 1. Uchwała się miejscowy plan zagospodarowania przestrzennego dla działek położonych w rejonie miejscowości Skrwilno, gmina Skrwilno, zwany dalej planem.

2. Planem objęto obszar, którego granice przedstawiają rysunki planu w skali 1:1000, stanowiący: załącznik nr 1, załącznik nr 2, załącznik nr 3, załącznik nr 4, załącznik nr 5, załącznik nr 6, załącznik nr 7, załącznik nr 8 do niniejszej uchwały.

3. Integralnymi częściami planu są tekst oraz rysunki planu miejscowego w skali 1:1000, stanowiący: załącznik nr 1, załącznik nr 2, załącznik nr 3, załącznik nr 4, załącznik nr 5, załącznik nr 6, załącznik nr 7, załącznik nr 8 do uchwały.

4. Rozstrzygnięcie o sposobie rozpatrzenia uwag do projektu planu, stanowi załącznik nr 9 do uchwały.

5. Rozstrzygnięcie o sposobie realizacji zapisanych w planie inwestycji z zakresu infrastruktury technicznej, należących do zadań własnych gminy oraz zasadach ich finansowania, zgodnie z przepisami o finansach publicznych, stanowi załącznik nr 10 do uchwały.

6. Dane przestrzenne w rozumieniu art. 3 pkt 11 ustawy z dnia 4 marca 2010r. o infrastrukturze informacji przestrzennej (tj. Dz. U. z 2021r. poz. 214) stanowi załącznik nr 11 do niniejszej uchwały.

7. Na rysunkach planu obowiązującymi ustaleniami są:

- 1) granica obszaru objętego planem,
- 2) linie rozgraniczające tereny o różnym przeznaczeniu lub różnych zasadach zagospodarowania,
- 3) przeznaczenie terenu oznaczone symbolem składającym się z numeru porządkowego i oznaczenia literowego,
- 4) nieprzekraczalne linie zabudowy,
- 5) wymiarowanie,
- 6) obszary szczególnego zagrożenia powodzią o wysokim prawdopodobieństwie występowania raz na 10 lat ($p=10\%$),
- 7) obszary szczególnego zagrożenia powodzią o średnim prawdopodobieństwie występowania raz na 100 lat ($p=1\%$),
- 8) obszary, na których prawdopodobieństwo wystąpienia powodzi jest niskie i wynosi raz na 500 lat ($p=0,2\%$).

§ 2. Ilekroć w uchwale jest mowa o:

- 1) **ustawie** – należy przez to rozumieć ustawę z dnia 27 marca 2003 r. o planowaniu i zagospodarowaniu przestrzennym;
- 2) **rysunkach planu** – należy przez to rozumieć część graficzną planu stanowiącą załącznik nr 1, załącznik nr 2, załącznik nr 3, załącznik nr 4, załącznik nr 5, załącznik nr 6, załącznik nr 7, załącznik nr 8;
- 3) **przepisach odrębnych** – należy przez to rozumieć przepisy ustaw wraz z aktami wykonawczymi;
- 4) **terenie** – należy przez to rozumieć część obszaru wyznaczoną na rysunkach planu liniami rozgraniczającymi tereny o różnym przeznaczeniu lub różnych zasadach zagospodarowania o określonym rodzaju przeznaczenia;
- 5) **linii rozgraniczającej tereny o różnym przeznaczeniu lub różnych zasadach zagospodarowania** – należy przez to rozumieć linię wyznaczającą podziały obszaru objętego planem na tereny o różnym przeznaczeniu, lub różnych zasadach zagospodarowania;
- 6) **nieprzekraczalnej linii zabudowy** – należy przez to rozumieć linię wyznaczoną na rysunkach planu, poza którą nie należy wprowadzać zabudowy, przy czym linia ta nie dotyczy infrastruktury technicznej;
- 7) **terenie usług** – należy przez to rozumieć zagospodarowanie terenu związane z prowadzeniem działalności usługowej;
- 8) **infrastrukturze technicznej** – należy przez to rozumieć podziemne przewody lub urządzenia wodociągowe, kanalizacyjne, ciepłownicze, elektryczne, gazowe i telekomunikacyjne.

Rozdział 2.

Ustalenia ogólne, dotyczące całego obszaru planu

§ 3. W granicach obszaru objętego planem wyznacza się tereny o przeznaczeniu:

- 1) **MN/U** – tereny zabudowy mieszkaniowej jednorodzinnej lub usług;
- 2) **U** – teren usług;
- 3) **RZM** – teren zabudowy zagrodowej;
- 4) **N** – teren niesklasyfikowany – teren rolnictwa z możliwością realizacji infrastruktury technicznej;
- 5) **WS** – teren wód powierzchniowych śródlądowych;
- 6) **L** – teren lasu.

Rozdział 3.

Ustalenia szczegółowe

§ 4. Dla terenów oznaczonych na rysunkach planu symbolami: **1MN/U, 2MN/U, 3MN/U, 4MN/U, 5MN/U, 6MN/U** ustala się:

- 1) przeznaczenie:
 - a) tereny zabudowy mieszkaniowej jednorodzinnej lub usług,
 - b) wyżej wymienione przeznaczenie może być realizowane łącznie lub osobno;
- 2) zasady ochrony i kształtowania ładu przestrzennego:
 - a) istniejące obiekty budowlane do utrzymania z możliwością przebudowy, nadbudowy, zmiany sposobu użytkowania oraz rozbudowy w odległości 1,5 m od granicy lub bezpośrednio przy granicy z sąsiednią działką budowlaną,
 - b) dopuszcza się sytuowanie budynków bezpośrednio przy granicy lub w odległości 1,5 m od granicy z sąsiednią działką budowlaną, zgodnie z przepisami odrębnymi;
- 3) zasady ochrony środowiska, przyrody i krajobrazu:
 - a) ustala się dopuszczalne poziomy hałasu dla poszczególnych terenów jak dla terenów mieszkaniowo-usługowych,
 - b) zakazuje się lokalizacji przedsięwzięć mogących zawsze znacząco i potencjalnie znacząco oddziaływać na środowisko w rozumieniu przepisów odrębnych, za wyjątkiem sieci infrastruktury technicznej,

- c) tereny oznaczone symbolami 2MN/U, 5MN/U, 6MN/U położone są w Obszarze Chronionego Krajobrazu Źródła Skrwy – należy uwzględnić reżimy ochronne zgodnie z przepisami odrębnymi,
 - d) tereny oznaczone symbolami 1MN/U, 2MN/U, 3MN/U, 4MN/U, 5MN/U, 6MN/U położone są w obszarze Głównego Zbiornika Wód Podziemnych nr 215 - Subniecka warszawska (ID: 1388) – obowiązują nakazy i zakazy zgodnie z przepisami odrębnymi;
- 3a) zasady kształtowania krajobrazu – nie występuje potrzeba określania;
- 4) zasady ochrony dziedzictwa kulturowego i zabytków, w tym krajobrazów kulturowych, oraz dóbr kultury współczesnej – nie występuje potrzeba określania;
- 5) wymagania wynikające z potrzeb kształtowania przestrzeni publicznych – nie występuje potrzeba określania;
- 6) zasady kształtowania zabudowy oraz wskaźniki zagospodarowania terenu, maksymalna i minimalna intensywność zabudowy jako wskaźnik powierzchni całkowitej zabudowy w odniesieniu do powierzchni działki budowlanej, minimalny udział procentowy powierzchni biologicznie czynnej w odniesieniu do powierzchni działki budowlanej, maksymalna wysokość zabudowy, minimalna liczba miejsc do parkowania w tym miejsca przeznaczone na parkowanie pojazdów zaopatrzonych w kartę parkingową i sposób ich realizacji oraz linie zabudowy i gabaryty obiektów:
- a) maksymalna wysokość zabudowy – 12,0 m,
 - b) geometria dachu – jedno-, dwu- lub wielospadowy, kąt nachylenia połaci dachu od 5° do 45°,
 - c) powierzchnia biologicznie czynna – minimum 40% powierzchni działki budowlanej,
 - d) minimalna i maksymalna intensywność zabudowy od 0,001 do 1,0,
 - e) minimalna liczba miejsc do parkowania:
 - 1 miejsce do parkowania na 1 lokal mieszkalny,
 - 1 miejsce do parkowania na 100m² powierzchni obiektów usługowych,
 - f) miejsca przeznaczone na parkowanie pojazdów zaopatrzonych w kartę parkingową – nie mniej niż 1 miejsce na każde 5 miejsc do parkowania,
 - g) sposób realizacji miejsc do parkowania – jako naziemne miejsca parkingowe lub w garażu wolnostojącym lub wbudowanym w granicach działki budowlanej,
 - h) nieprzekraczalne linie zabudowy – zgodnie z rysunkiem planu,
 - i) w przypadku, gdy wyznaczona nieprzekraczalna linia zabudowy przecina istniejące budynki, dopuszcza się ich nadbudowę, rozbudowę i przebudowę przy zachowaniu istniejącej odległości frontu tych budynków od dróg;
- 7) granice i sposoby zagospodarowania terenów lub obiektów podlegających ochronie, na podstawie odrębnych przepisów, terenów górniczych, a także obszarów szczególnego zagrożenia powodzią, obszarów osuwania się mas ziemnych, krajobrazów priorytetowych określonych w audycie krajobrazowym oraz w planach zagospodarowania przestrzennego województwa – nie występuje potrzeba określania;
- 8) szczegółowe zasady i warunki scalania i podziału nieruchomości objętych planem miejscowym – nie występuje potrzeba określania;
- 9) szczególne warunki zagospodarowania terenów oraz ograniczenia w ich użytkowaniu, w tym zakaz zabudowy – na terenie oznaczonym symbolem 6MN/U występują ograniczenia lokalizacji zabudowy względem lasów – lokalizacja zabudowy zgodnie z przepisami odrębnymi;
- 10) zasady modernizacji, rozbudowy i budowy systemów komunikacji i infrastruktury technicznej:
- a) obsługa komunikacyjna terenów oznaczonych symbolami 1MN/U, 2MN/U, 3MN/U, 4MN/U, 5MN/U, 6MN/U – z dróg publicznych zlokalizowanych poza obszarem objętym planem,
 - b) dopuszcza się realizację wewnętrznego systemu komunikacyjnego dla obsługi istniejących i projektowanych obiektów budowlanych,
 - c) zaopatrzenie w wodę:
 - z istniejącej lub projektowanej sieci wodociągowej o przekroju nie mniejszym niż Ø 32 mm,

- z własnych ujęć wody,
- d) odprowadzenie ścieków bytowych:
 - do sieci kanalizacji sanitarnej o przekroju nie mniejszym niż \varnothing 60 mm,
 - do szczelnych, bezodpływowych zbiorników na nieczystości ciekłe,
 - do przydomowych oczyszczalni ścieków,
- e) dopuszcza się budowę, rozbudowę i przebudowę infrastruktury technicznej,
- f) odprowadzenie wód opadowych i roztopowych – obowiązują ustalenia zgodnie z przepisami odrębnymi,
- g) zaopatrzenie w energię elektryczną – z istniejącej lub projektowanej sieci elektroenergetycznej,
- h) zaopatrzenie w energię cieplną – ze źródeł indywidualnych lub poprzez ogrzewanie gazowe,
- i) zaopatrzenie w gaz – z indywidualnych źródeł lub z projektowanej sieci gazociągowej,
- j) gospodarka odpadami stałymi – obowiązują ustalenia zgodnie z przepisami odrębnymi;
- 11) sposób i termin tymczasowego zagospodarowania, urządzenia i użytkowania terenów – nie występuje potrzeba określania;
- 12) stawki procentowe, na podstawie których ustala się opłatę, o której mowa w art. 36 ust. 4 ustawy – w wysokości 30%.

§ 5. Dla terenu oznaczonego na rysunku planu symbolem: **1U** ustala się:

- 1) przeznaczenie – teren usług;
- 2) zasady ochrony i kształtowania ładu przestrzennego:
 - a) dopuszcza się sytuowanie budynków bezpośrednio przy granicy lub w odległości 1,5 m od granicy z sąsiednią działką budowlaną, zgodnie z przepisami odrębnymi,
 - b) wyklucza się zabudowę usług handlu wielkopowierzchniowego;
- 3) zasady ochrony środowiska, przyrody i krajobrazu:
 - a) ustala się dopuszczalne poziomy hałasu dla poszczególnych terenów jak dla terenów mieszkaniowo-usługowych,
 - b) zakazuje się lokalizacji przedsięwzięć mogących zawsze znacząco i potencjalnie znacząco oddziaływać na środowisko w rozumieniu przepisów odrębnych, za wyjątkiem sieci infrastruktury technicznej,
 - c) teren oznaczony symbolem 1U położony jest w Obszarze Chronionego Krajobrazu Źródła Skrwy – należy uwzględnić reżimy ochronne zgodnie z przepisami odrębnymi,
 - d) teren oznaczony symbolem 1U położony jest w obszarze Głównego Zbiornika Wód Podziemnych nr 215 - Subniecka warszawska (ID: 1388) – obowiązują nakazy i zakazy zgodnie z przepisami odrębnymi;
- 3a) zasady kształtowania krajobrazu – nie występuje potrzeba określania;
- 4) zasady ochrony dziedzictwa kulturowego i zabytków, w tym krajobrazów kulturowych, oraz dóbr kultury współczesnej – nie występuje potrzeba określenia;
- 5) wymagania wynikające z potrzeb kształtowania przestrzeni publicznych – nie występuje potrzeba określenia;
- 6) zasady kształtowania zabudowy oraz wskaźniki zagospodarowania terenu, maksymalna i minimalna intensywność zabudowy jako wskaźnik powierzchni całkowitej zabudowy w odniesieniu do powierzchni działki budowlanej, minimalny udział procentowy powierzchni biologicznie czynnej w odniesieniu do powierzchni działki budowlanej, maksymalna wysokość zabudowy, minimalna liczba miejsc do parkowania w tym miejsca przeznaczone na parkowanie pojazdów zaopatrzonych w kartę parkingową i sposób ich realizacji oraz linie zabudowy i gabaryty obiektów:
 - a) maksymalna wysokość zabudowy – 12,0 m,
 - b) geometria dachu – układ jedno-, dwu- lub wielospadowy, nachylenie połaci dachu od 5° do 45°,
 - c) powierzchnia biologicznie czynna – minimum 30% powierzchni działki budowlanej,

- d) minimalna i maksymalna intensywność zabudowy od 0,001 do 0,8,
 - e) minimalna liczba miejsc do parkowania – 1 miejsce do parkowania na 100m² powierzchni obiektów usługowych,
 - f) miejsca przeznaczone na parkowanie pojazdów zaopatrzonych w kartę parkingową – nie mniej niż 1 miejsce na każde 10 miejsc do parkowania,
 - g) sposób realizacji miejsc do parkowania – jako naziemne miejsca parkingowe lub w garażu wolnostojącym lub wbudowanym w granicach działki budowlanej,
 - h) nieprzekraczalne linie zabudowy – zgodnie z rysunkiem planu;
- 7) granice i sposoby zagospodarowania terenów lub obiektów podlegających ochronie, na podstawie odrębnych przepisów, terenów górniczych, a także obszarów szczególnego zagrożenia powodzią, obszarów osuwania się mas ziemnych, krajobrazów priorytetowych określonych w audycie krajobrazowym oraz w planach zagospodarowania przestrzennego województwa – nie występuje potrzeba określania;
- 8) szczegółowe zasady i warunki scalania i podziału nieruchomości objętych planem miejscowym – nie występuje potrzeba określania;
- 9) szczególne warunki zagospodarowania terenów oraz ograniczenia w ich użytkowaniu, w tym zakaz zabudowy – nie występuje potrzeba określania;
- 10) zasady modernizacji, rozbudowy i budowy systemów komunikacji i infrastruktury technicznej:
- a) obsługa komunikacyjna terenu – z drogi publicznej zlokalizowanej poza obszarem objętym planem,
 - b) zaopatrzenie w wodę:
 - z istniejącej lub projektowanej sieci wodociągowej o przekroju nie mniejszym niż Ø 32 mm,
 - z własnych ujęć wody,
 - c) odprowadzenie ścieków bytowych:
 - do sieci kanalizacji sanitarnej o przekroju nie mniejszym niż Ø 60 mm,
 - do szczelnych, bezodpływowych zbiorników na nieczystości ciekłe,
 - do przydomowych oczyszczalni ścieków,
 - d) dopuszcza się budowę, rozbudowę i przebudowę infrastruktury technicznej,
 - e) odprowadzenie wód opadowych i roztopowych – obowiązują ustalenia zgodnie z przepisami odrębnymi,
 - f) zaopatrzenie w energię elektryczną – z istniejącej lub projektowanej sieci elektroenergetycznej,
 - g) zaopatrzenie w energię cieplną – ze źródeł indywidualnych lub poprzez ogrzewanie gazowe,
 - h) zaopatrzenie w gaz – z indywidualnych źródeł lub z projektowanej sieci gazociągowej,
 - i) gospodarka odpadami stałymi – obowiązują ustalenia zgodnie z przepisami odrębnymi;
- 11) sposób i termin tymczasowego zagospodarowania, urządzania i użytkowania terenów – nie występuje potrzeba określania;
- 12) stawki procentowe, na podstawie których ustala się opłatę, o której mowa w art. 36 ust. 4 ustawy – w wysokości 30%.

§ 6. Dla terenu oznaczonego na rysunku planu symbolem: **1RZM** ustala się:

- 1) przeznaczenie – teren zabudowy zagrodowej;
- 2) zasady ochrony i kształtowania ładu przestrzennego – dopuszcza się sytuowanie budynków bezpośrednio przy granicy lub w odległości 1,5 m od granicy z sąsiednią działką budowlaną, zgodnie z przepisami odrębnymi;
- 3) zasady ochrony środowiska, przyrody i krajobrazu:
 - a) ustala się dopuszczalne poziomy hałasu dla poszczególnych terenów jak dla terenów zabudowy zagrodowej,

- b) zakazuje się lokalizacji przedsięwzięć mogących zawsze znacząco i potencjalnie znacząco oddziaływać na środowisko w rozumieniu przepisów odrębnych, za wyjątkiem sieci infrastruktury technicznej,
 - c) teren oznaczony symbolem 1RZM położony jest w Obszarze Chronionego Krajobrazu Źródła Skrwy – należy uwzględnić reżimy ochronne zgodnie z przepisami odrębnymi,
 - d) teren oznaczony symbolem 1RZM położony jest w obszarze Głównego Zbiornika Wód Podziemnych nr 215 - Subniecka warszawska (ID: 1388) – obowiązują nakazy i zakazy zgodnie z przepisami odrębnymi;
- 3a) zasady kształtowania krajobrazu – nie występuje potrzeba określania;
- 4) zasady ochrony dziedzictwa kulturowego i zabytków, w tym krajobrazów kulturowych, oraz dóbr kultury współczesnej – nie występuje potrzeba określania;
- 5) wymagania wynikające z potrzeb kształtowania przestrzeni publicznych – nie występuje potrzeba określania;
- 6) zasady kształtowania zabudowy oraz wskaźniki zagospodarowania terenu, maksymalna i minimalna intensywność zabudowy jako wskaźnik powierzchni całkowitej zabudowy w odniesieniu do powierzchni działki budowlanej, minimalny udział procentowy powierzchni biologicznie czynnej w odniesieniu do powierzchni działki budowlanej, maksymalna wysokość zabudowy, minimalna liczba miejsc do parkowania w tym miejsca przeznaczone na parkowanie pojazdów zaopatrzonych w kartę parkingową i sposób ich realizacji oraz linie zabudowy i gabaryty obiektów:
- a) maksymalna wysokość zabudowy – 15,0 m, za wyjątkiem budowli rolniczych związanych z zabudową zagrodową – 20 m,
 - b) geometria dachu – jedno-, dwu- lub wielospadowy, kąt nachylenia połaci dachu od 5° do 55°,
 - c) powierzchnia biologicznie czynna – minimum 80% powierzchni działki budowlanej,
 - d) minimalna i maksymalna intensywność zabudowy od 0,01 do 0,8,
 - e) minimalna liczba miejsc do parkowania – 1 miejsce do parkowania na 1 lokal mieszkalny,
 - f) miejsca przeznaczone na parkowanie pojazdów zaopatrzonych w kartę parkingową – nie występuje potrzeba określenia,
 - g) sposób realizacji miejsc do parkowania – jako naziemne miejsca parkingowe lub w garażu wolnostojącym lub wbudowanym w granicach działki budowlanej,
 - h) nieprzekraczalne linie zabudowy – zgodnie z rysunkiem planu,
 - i) w przypadku, gdy wyznaczona nieprzekraczalna linia zabudowy przecina istniejące budynki, dopuszcza się ich nadbudowę, rozbudowę i przebudowę przy zachowaniu istniejącej odległości frontu tych budynków od dróg;
- 7) granice i sposoby zagospodarowania terenów lub obiektów podlegających ochronie, na podstawie odrębnych przepisów, terenów górniczych, a także obszarów szczególnego zagrożenia powodzią, obszarów osuwania się mas ziemnych, krajobrazów priorytetowych określonych w audycie krajobrazowym oraz w planach zagospodarowania przestrzennego województwa – nie występuje potrzeba określania;
- 8) szczegółowe zasady i warunki scalania i podziału nieruchomości objętych planem miejscowym – nie występuje potrzeba określania;
- 9) szczególne warunki zagospodarowania terenów oraz ograniczenia w ich użytkowaniu, w tym zakaz zabudowy – nie występuje potrzeba określania;
- 10) zasady modernizacji, rozbudowy i budowy systemów komunikacji i infrastruktury technicznej:
- a) obsługa komunikacyjna terenu – z drogi publicznej zlokalizowanej poza obszarem objętym planem,
 - b) zaopatrzenie w wodę:
 - z istniejącej lub projektowanej sieci wodociągowej o przekroju nie mniejszym niż \varnothing 32 mm,
 - z własnych ujęć wody,
 - c) odprowadzenie ścieków bytowych:
 - do sieci kanalizacji sanitarnej o przekroju nie mniejszym niż \varnothing 60 mm,

- do szczelnych, bezodpływowych zbiorników na nieczystości ciekłe,
- do przydomowych oczyszczalni ścieków,
- d) dopuszcza się budowę, rozbudowę i przebudowę infrastruktury technicznej,
- e) odprowadzenie wód opadowych i roztopowych – obowiązują ustalenia zgodnie z przepisami odrębnymi,
- f) zaopatrzenie w energię elektryczną – z istniejącej lub projektowanej sieci elektroenergetycznej,
- g) zaopatrzenie w energię ciepłą – ze źródeł indywidualnych lub poprzez ogrzewanie gazowe,
- h) zaopatrzenie w gaz – z indywidualnych źródeł lub z projektowanej sieci gazociągowej,
- i) gospodarka odpadami stałymi – obowiązują ustalenia zgodnie z przepisami odrębnymi;
- 11) sposób i termin tymczasowego zagospodarowania, urządzania i użytkowania terenów – nie występuje potrzeba określania;
- 12) stawki procentowe, na podstawie których ustala się opłatę, o której mowa w art. 36 ust. 4 ustawy – w wysokości 30%.

§ 7. Dla terenu oznaczonego na rysunku planu symbolem: 1N ustala się:

- 1) przeznaczenie – teren niesklasyfikowany – teren rolnictwa z możliwością realizacji infrastruktury technicznej;
- 2) zasady ochrony i kształtowania ładu przestrzennego – nie występuje potrzeba określania;
- 3) zasady ochrony środowiska, przyrody i krajobrazu:
 - a) zakazuje się lokalizacji przedsięwzięć mogących zawsze znacząco i potencjalnie znacząco oddziaływać na środowisko w rozumieniu przepisów odrębnych, za wyjątkiem sieci infrastruktury technicznej,
 - b) teren oznaczony symbolem 1N położony jest w Obszarze Chronionego Krajobrazu Źródła Skrwy – należy uwzględnić reżimy ochronne zgodnie z przepisami odrębnymi,
 - c) teren oznaczony symbolem 1N położony jest w obszarze Głównego Zbiornika Wód Podziemnych nr 215 - Subniecka warszawska (ID: 1388) – obowiązują nakazy i zakazy zgodnie z przepisami odrębnymi;
- 3a) zasady kształtowania krajobrazu – nie występuje potrzeba określania;
- 4) zasady ochrony dziedzictwa kulturowego i zabytków, w tym krajobrazów kulturowych, oraz dóbr kultury współczesnej – nie występuje potrzeba określania;
- 5) wymagania wynikające z potrzeb kształtowania przestrzeni publicznych – nie występuje potrzeba określania;
- 6) zasady kształtowania zabudowy oraz wskaźniki zagospodarowania terenu, maksymalna i minimalna intensywność zabudowy jako wskaźnik powierzchni całkowitej zabudowy w odniesieniu do powierzchni działki budowlanej, minimalny udział procentowy powierzchni biologicznie czynnej w odniesieniu do powierzchni działki budowlanej, maksymalna wysokość zabudowy, minimalna liczba miejsc do parkowania w tym miejsca przeznaczone na parkowanie pojazdów zaopatrzonych w kartę parkingową i sposób ich realizacji oraz linie zabudowy i gabaryty obiektów – nie występuje potrzeba określania;
- 7) granice i sposoby zagospodarowania terenów lub obiektów podlegających ochronie, na podstawie odrębnych przepisów, terenów górniczych, a także obszarów szczególnego zagrożenia powodzią, obszarów osuwania się mas ziemnych, krajobrazów priorytetowych określonych w audycie krajobrazowym oraz w planach zagospodarowania przestrzennego województwa – nie występuje potrzeba określania;
- 8) szczegółowe zasady i warunki scalania i podziału nieruchomości objętych planem miejscowym – nie występuje potrzeba określania;
- 9) szczególne warunki zagospodarowania terenów oraz ograniczenia w ich użytkowaniu, w tym zakaz zabudowy – nie występuje potrzeba określania;
- 10) zasady modernizacji, rozbudowy i budowy systemów komunikacji i infrastruktury technicznej:
 - a) obsługa komunikacyjna terenu – poprzez tereny przyległe,
 - b) dopuszcza się budowę, rozbudowę i przebudowę infrastruktury technicznej zgodnie z przepisami odrębnymi o następujących parametrach:

- sieć wodociągowa, zlokalizowana podziemnie o przekroju nie mniejszym niż \varnothing 32 mm,
- sieć kanalizacji sanitarnej, zlokalizowana podziemnie o przekroju nie mniejszym niż \varnothing 60 mm,
- sieć elektroenergetyczna napowietrzna lub kablowa 0,4-15kV,
- sieć gazowa, zlokalizowana podziemnie o przekroju nie mniejszym niż \varnothing 20 mm;

- 11) sposób i termin tymczasowego zagospodarowania, urządzania i użytkowania terenów – nie występuje potrzeba określania;
- 12) stawki procentowe, na podstawie których ustala się opłatę, o której mowa w art. 36 ust. 4 ustawy – w wysokości 10%.

§ 8. Dla terenu oznaczonego na rysunku planu symbolem: **1WS** ustala się:

- 1) przeznaczenie – teren wód powierzchniowych śródlądowych;
- 2) zasady ochrony i kształtowania ładu przestrzennego – nie występuje potrzeba określania;
- 3) zasady ochrony środowiska, przyrody i krajobrazu:
 - a) teren oznaczony symbolem 1WS położony jest w Obszarze Chronionego Krajobrazu Źródła Skrwy – należy uwzględnić reżimy ochronne zgodnie z przepisami odrębnymi,
 - b) teren oznaczony symbolem 1WS położony jest w obszarze Głównego Zbiornika Wód Podziemnych nr 215 - Subniecka warszawska (ID: 1388) – obowiązują nakazy i zakazy zgodnie z przepisami odrębnymi;
- 3a) zasady kształtowania krajobrazu – nie występuje potrzeba określania;
- 4) zasady ochrony dziedzictwa kulturowego i zabytków, w tym krajobrazów kulturowych, oraz dóbr kultury współczesnej – nie występuje potrzeba określania;
- 5) wymagania wynikające z potrzeb kształtowania przestrzeni publicznych – nie występuje potrzeba określania;
- 6) zasady kształtowania zabudowy oraz wskaźniki zagospodarowania terenu, maksymalna i minimalna intensywność zabudowy jako wskaźnik powierzchni całkowitej zabudowy w odniesieniu do powierzchni działki budowlanej, minimalny udział procentowy powierzchni biologicznie czynnej w odniesieniu do powierzchni działki budowlanej, maksymalna wysokość zabudowy, minimalna liczba miejsc do parkowania w tym miejsca przeznaczone na parkowanie pojazdów zaopatrzonych w kartę parkingową i sposób ich realizacji oraz linie zabudowy i gabaryty obiektów – nie występuje potrzeba określania;
- 7) granice i sposoby zagospodarowania terenów lub obiektów podlegających ochronie, na podstawie odrębnych przepisów, terenów górniczych, a także obszarów szczególnego zagrożenia powodzią, obszarów osuwania się mas ziemnych, krajobrazów priorytetowych określonych w audycie krajobrazowym oraz w planach zagospodarowania przestrzennego województwa – nie występuje potrzeba określania;
- 8) szczegółowe zasady i warunki scalania i podziału nieruchomości objętych planem miejscowym – nie występuje potrzeba określania;
- 9) szczególne warunki zagospodarowania terenów oraz ograniczenia w ich użytkowaniu, w tym zakaz zabudowy – nie występuje potrzeba określania;
- 10) zasady modernizacji, rozbudowy i budowy systemów komunikacji i infrastruktury technicznej – obsługa komunikacyjna terenu poprzez tereny przyległe;
- 11) sposób i termin tymczasowego zagospodarowania, urządzania i użytkowania terenów – nie występuje potrzeba określania;
- 12) stawki procentowe, na podstawie których ustala się opłatę, o której mowa w art. 36 ust. 4 ustawy – w wysokości 3%.

§ 9. Dla terenów oznaczonych na rysunkach planu symbolami: **1L, 2L, 3L, 4L** ustala się:

- 1) przeznaczenie – teren lasu;
- 2) zasady ochrony i kształtowania ładu przestrzennego – nie występuje potrzeba określania;
- 3) zasady ochrony środowiska, przyrody i krajobrazu:

- a) tereny oznaczone symbolami 1L, 2L, 3L, 4L położone są w Obszarze Chronionego Krajobrazu Źródła Skrwy – należy uwzględnić reżimy ochronne zgodnie z przepisami odrębnymi,
 - b) tereny oznaczone symbolami 1L, 2L, 3L, 4L położone są w obszarze Głównego Zbiornika Wód Podziemnych nr 215 - Subniecka warszawska (ID: 1388) – obowiązują nakazy i zakazy zgodnie z przepisami odrębnymi;
- 3a) zasady kształtowania krajobrazu – nie występuje potrzeba określania;
- 4) zasady ochrony dziedzictwa kulturowego i zabytków, w tym krajobrazów kulturowych, oraz dóbr kultury współczesnej – nie występuje potrzeba określania;
- 5) wymagania wynikające z potrzeb kształtowania przestrzeni publicznych – nie występuje potrzeba określania;
- 6) zasady kształtowania zabudowy oraz wskaźniki zagospodarowania terenu, maksymalna i minimalna intensywność zabudowy jako wskaźnik powierzchni całkowitej zabudowy w odniesieniu do powierzchni działki budowlanej, minimalny udział procentowy powierzchni biologicznie czynnej w odniesieniu do powierzchni działki budowlanej, maksymalna wysokość zabudowy, minimalna liczba miejsc do parkowania w tym miejsca przeznaczone na parkowanie pojazdów zaopatrzonych w kartę parkingową i sposób ich realizacji oraz linie zabudowy i gabaryty obiektów – nie występuje potrzeba określania;
- 7) granice i sposoby zagospodarowania terenów lub obiektów podlegających ochronie, na podstawie odrębnych przepisów, terenów górniczych, a także obszarów szczególnego zagrożenia powodzią, obszarów osuwania się mas ziemnych, krajobrazów priorytetowych określonych w audycie krajobrazowym oraz w planach zagospodarowania przestrzennego województwa:
- a) teren oznaczony symbolem 2ZL położony jest w obszarze szczególnego zagrożenia powodzią o wysokim prawdopodobieństwie występowania raz na 10 lat ($p=10\%$) – obowiązują nakazy i zakazy zgodnie z przepisami odrębnymi,
 - b) teren oznaczony symbolem 2ZL położony jest w obszarze szczególnego zagrożenia powodzią o średnim prawdopodobieństwie występowania raz na 100 lat ($p=1\%$) – obowiązują nakazy i zakazy zgodnie z przepisami odrębnymi,
 - c) teren oznaczony symbolem 2ZL położony jest w obszarze, na którym prawdopodobieństwo wystąpienia powodzi jest niskie i wynosi raz na 500 lat ($p=0,2\%$) – obowiązują nakazy i zakazy zgodnie z przepisami odrębnymi;
- 8) szczegółowe zasady i warunki scalania i podziału nieruchomości objętych planem miejscowym – nie występuje potrzeba określania;
- 9) szczególne warunki zagospodarowania terenów oraz ograniczenia w ich użytkowaniu, w tym zakaz zabudowy – w terenach oznaczonych symbolami **1L, 2L, 3L, 4L** obowiązuje zakaz zabudowy;
- 10) zasady modernizacji, rozbudowy i budowy systemów komunikacji i infrastruktury technicznej – zasady dostępu komunikacyjnego – poprzez istniejące drogi publiczne oraz projektowane lub istniejące drogi wewnętrzne, a także poprzez tereny przyległe;
- 11) sposób i termin tymczasowego zagospodarowania, urządzania i użytkowania terenów – nie występuje potrzeba określania;
- 12) stawki procentowe, na podstawie których ustala się opłatę, o której mowa w art. 36 ust. 4 ustawy – w wysokości 1%.

Rozdział 4. Przepisy końcowe

§ 10. Wykonanie niniejszej uchwały powierza się Wójtowi Gminy Skrwilno.

§ 11. Uchwała wchodzi w życie po upływie 14 dni od dnia jej ogłoszenia w Dzienniku Urzędowym Województwa Kujawsko-Pomorskiego.

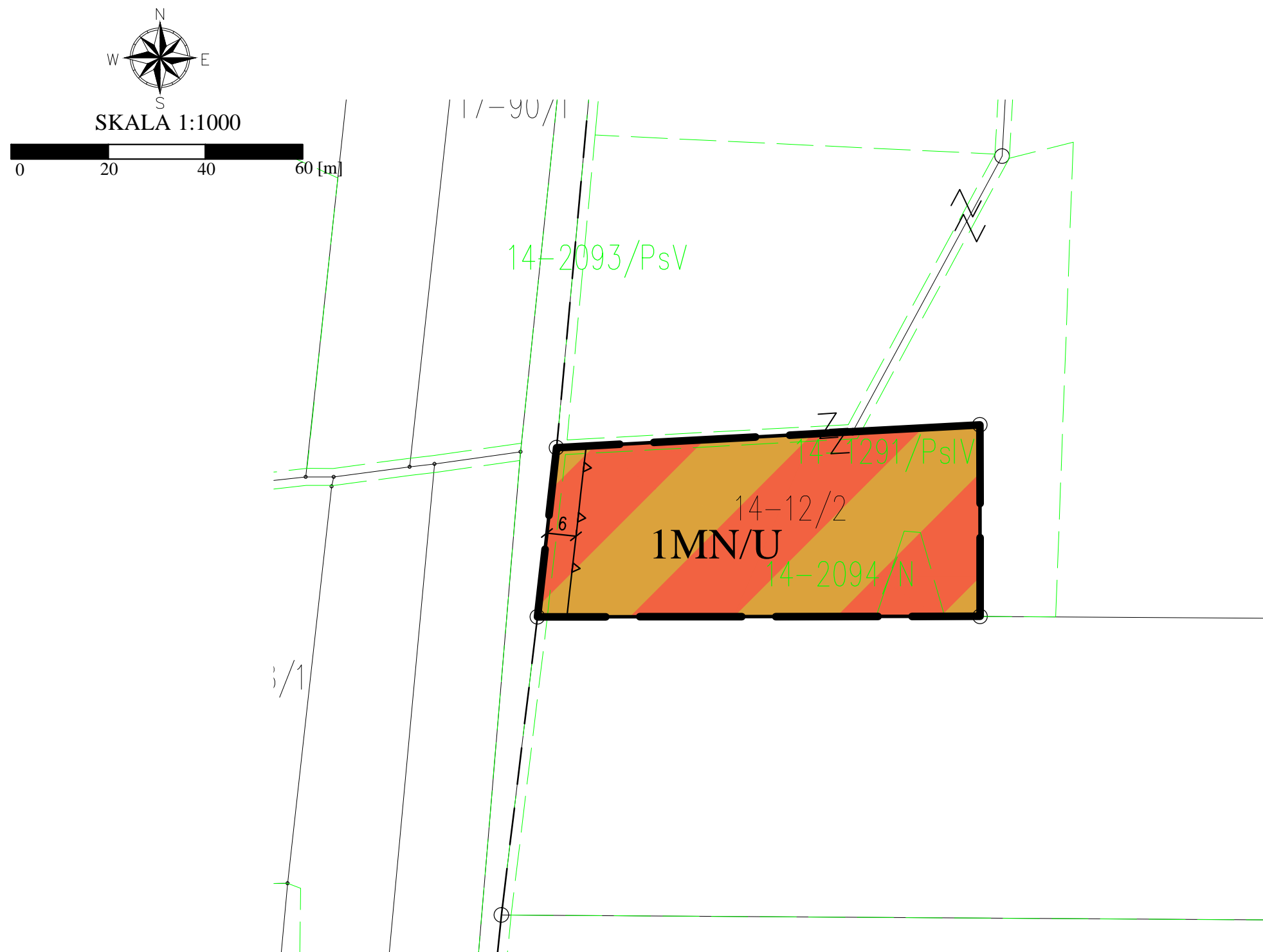
Przewodniczący Rady

Marlena Sztyburska

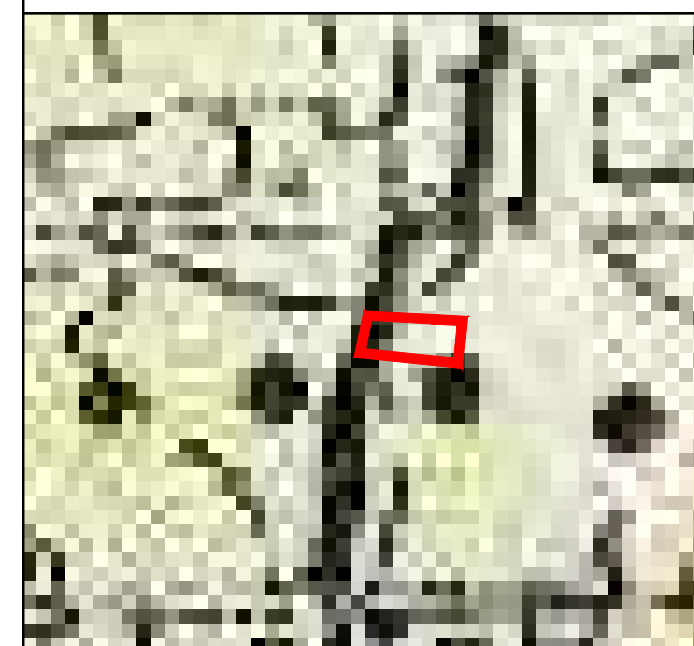
**MIEJSCOWY PLAN ZAGOSPODAROWANIA PRZESTRZENNEGO DLA DZIAŁEK POŁOŻONYCH W
REJONIE MIEJSCOWOŚCI SKRWILNO, GMINA SKRWILNO**


**ZAŁĄCZNIK NR 1
DO UCHWAŁY NR LIII/348/24
RADY GMINY SKRWILNO
Z DNIA 25 STYCZNIA 2024 r.**

DZIAŁKA O NR EWID. 12/2

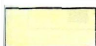


**WYRYS ZE STUDIUM UWARUNKOWAŃ
I KIERUNKÓW ZAGOSPODAROWANIA
PRZESTRZENNEGO GMINY SKRWILNO**




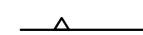
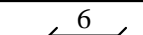


 Granica obszaru objętego opracowaniem

OBSZARY ROLNICZE

 Obszary o niskiej wartości rolniczej do utrzymania produkcji rolnej i rozwoju innych działań gospodarczych, z szansą rozwoju agroturystyki

OZNACZENIA OBOWIĄZUJĄCE

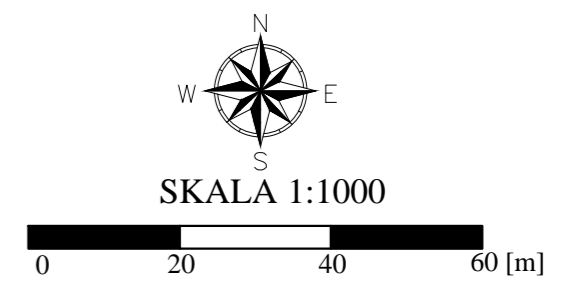
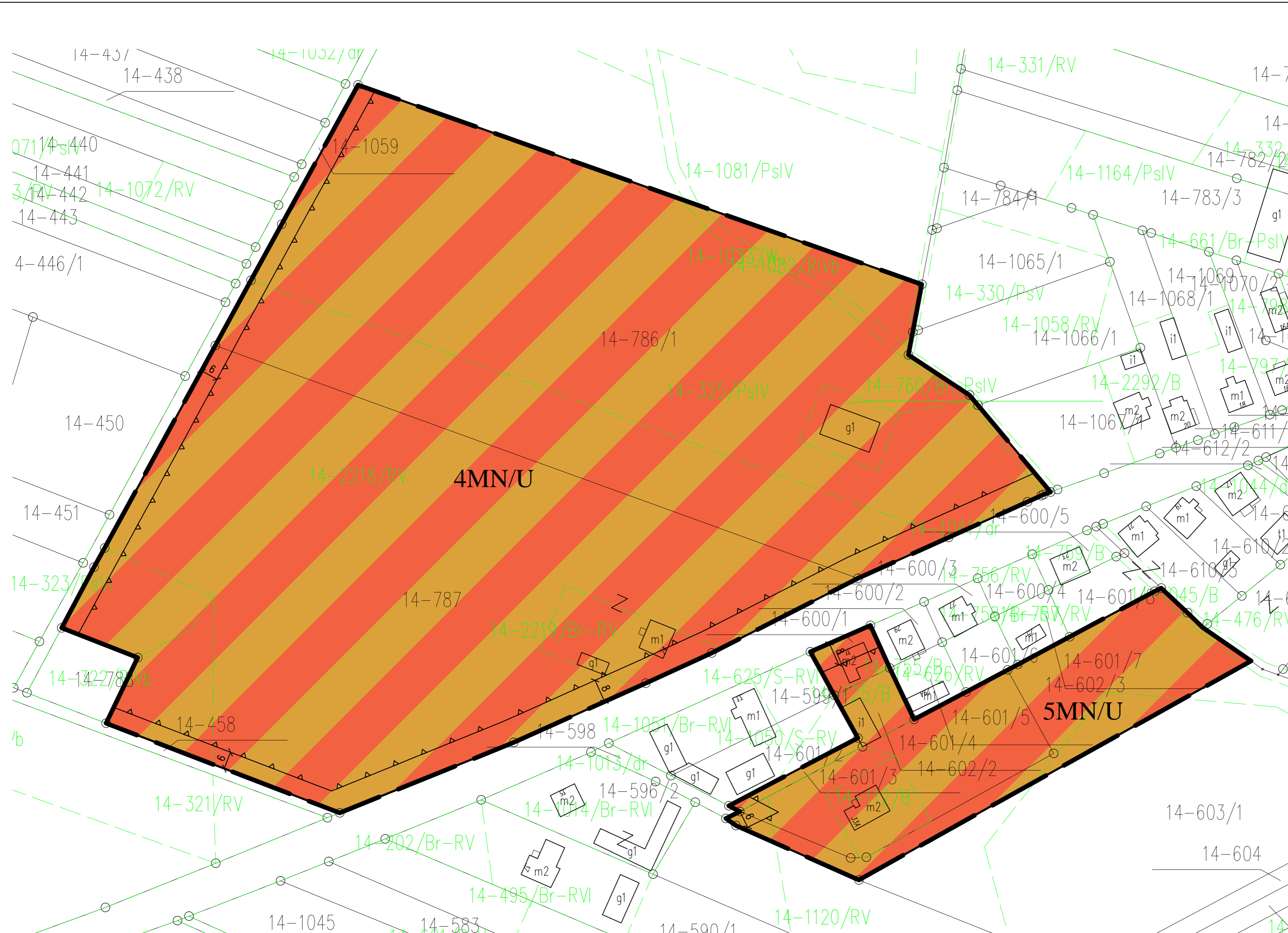
SYMBOL	NAZWA
	Granica obszaru objętego planem
	Linie rozgraniczające tereny o różnym przeznaczeniu lub różnych zasadach zagospodarowania
	Teren zabudowy mieszkaniowej jednorodzinnej lub usług
	Nieprzekraczalne linie zabudowy
	Wymiarowanie

**ORGAN SPORZĄDZAJĄCY PLAN:
WÓJT GMINY SKRWILNO**

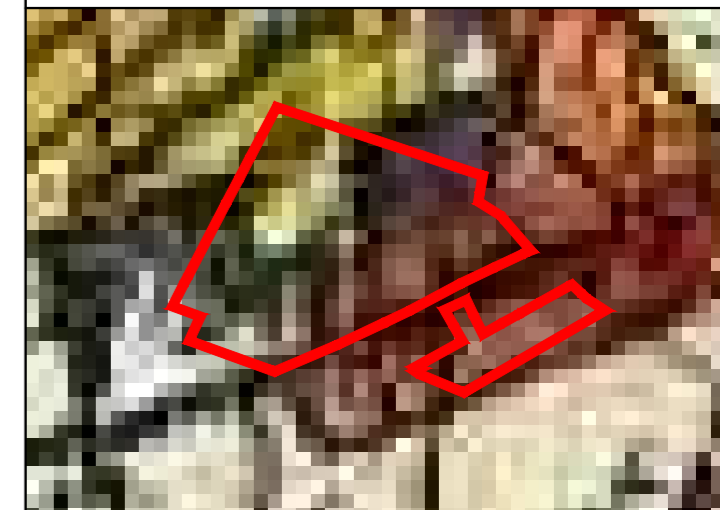
MIEJSCOWY PLAN ZAGOSPODAROWANIA PRZESTRZENNEGO DLA DZIAŁEK POŁOŻONYCH W REJONIE MIEJSCOWOŚCI SKRWILNO, GMINA SKRWILNO

ZALĄCZNIK NR 4
DO UCHWAŁY NR LIII/348/24
RADY GMINY SKRWILNO
Z DNIA 25 STYCZNIA 2024 r.

DZIAŁKI O NR EWID. 787, 786/1, 600/1, 601/4, 601/3, 602/2, 602/3



WYRYS ZE STUDIUM UWARUNKOWAŃ I KIERUNKÓW ZAGOSPODAROWANIA PRZESTRZENNEGO GMINY SKRWILNO



- Granica obszaru objętego opracowaniem
- Obszary podlegające ochronie prawnej do podwyższenia rangi ochrony
- Park krajobrazowy (obecnie obszar chronionego krajobrazu Zródła Skrwilno)
- OBZARY ROZWOJU FUNKCJI OSADNICZEJ**
- Obszary zainwestowane do zachowania i projektowane do zainwestowania

OZNACZENIA OBOWIĄZUJĄCE

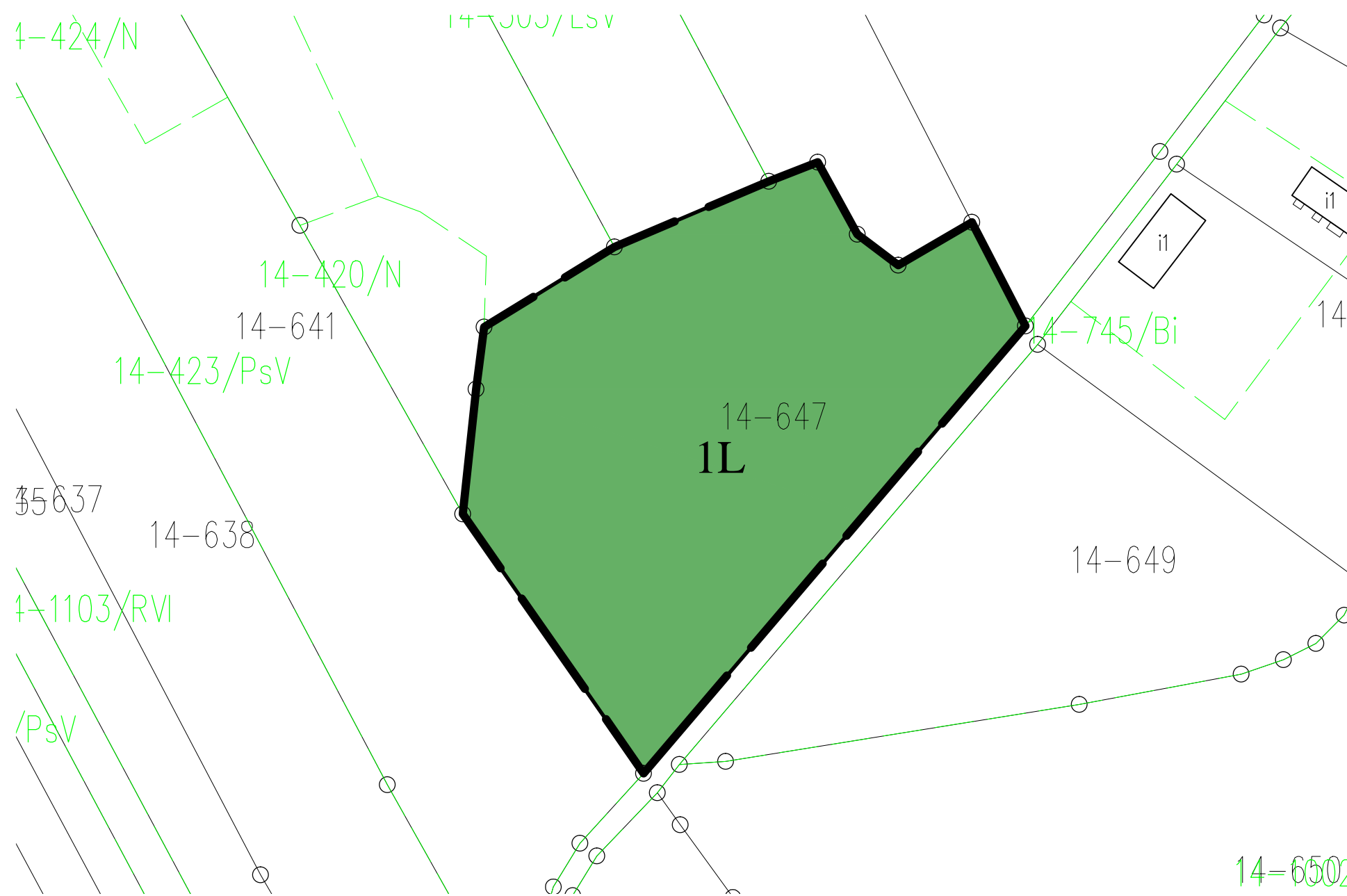
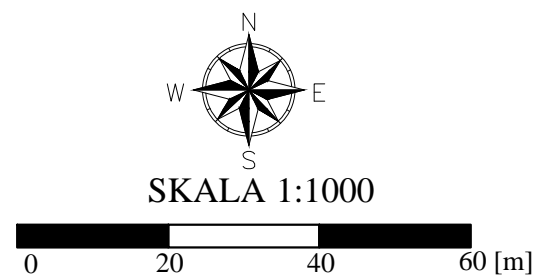
SYMBOL	NAZWA
 	Granica obszaru objętego planem
	Linie rozgraniczające tereny o różnym przeznaczeniu lub różnych zasadach zagospodarowania
MN/U	Tereny zabudowy mieszkaniowej jednorodzinnej lub usług
	Nieprzekraczalne linie zabudowy
	Wymiarowanie

ORGAN SPORZĄDZAJĄCY PLAN:
WÓJT GMINY SKRWILNO

MIEJSCOWY PLAN ZAGOSPODAROWANIA PRZESTRZENNEGO DLA DZIAŁEK POŁOŻONYCH W REJONIE MIEJSCOWOŚCI SKRWILNO, GMINA SKRWILNO

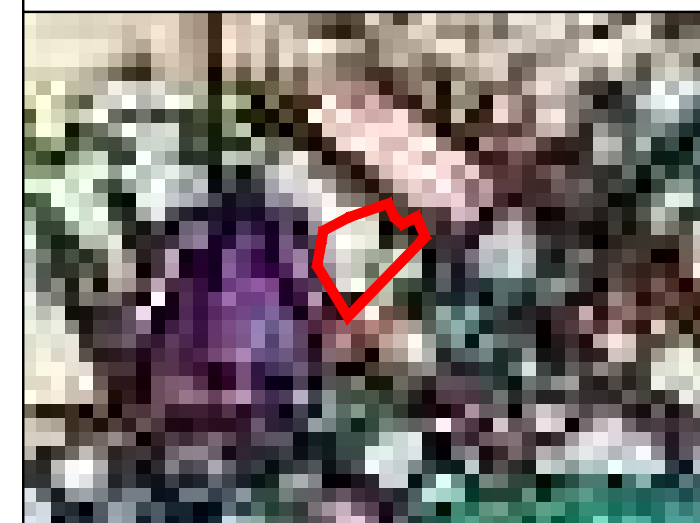
ZAŁĄCZNIK NR 5
DO UCHWAŁY NR LIII/348/24
RADY GMINY SKRWILNO
Z DNIA 25 STYCZNIA 2024 r.


DZIAŁKA O NR EWID. 244/8



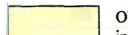
**ORGAN SPORZĄDZAJĄCY PLAN:
WÓJT GMINY SKRWILNO**

WYRYS ZE STUDIUM UWARUNKOWAŃ I KIERUNKÓW ZAGOSPODAROWANIA PRZESTRZENNEGO GMINY SKRWILNO




 Granica obszaru objętego opracowaniem




OBSZARY ROLNICZE

 Obszary o niskiej wartości rolniczej do utrzymania produkcji rolnej ze innych działań gospodarczych, z szansą rozwoju agroturystyki

 Inne obszary, obiekty o wartościach środowiska przyrodniczego

 Główne łączniki przyrodnicze (poza systemem ponadlokalnym)

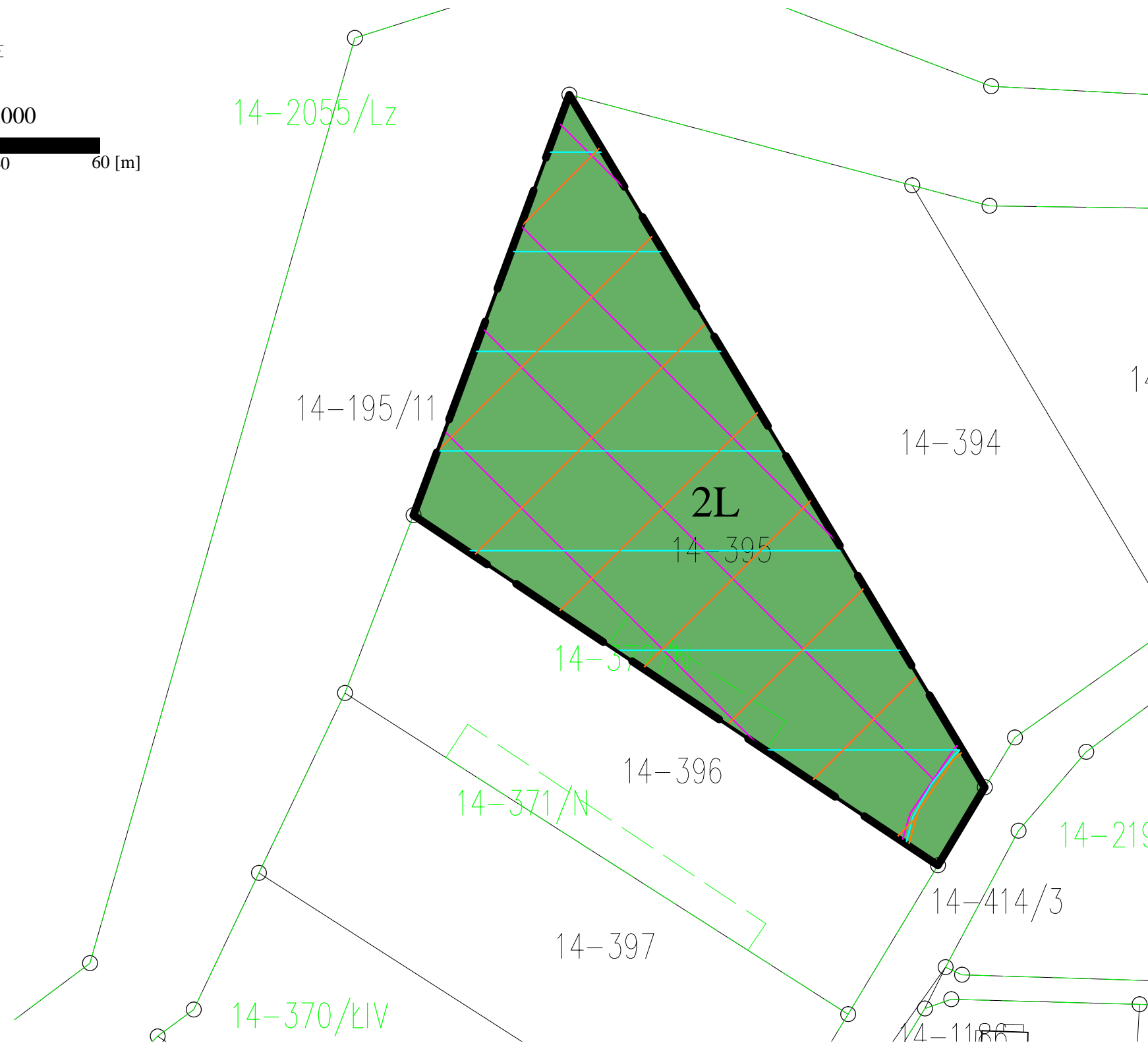
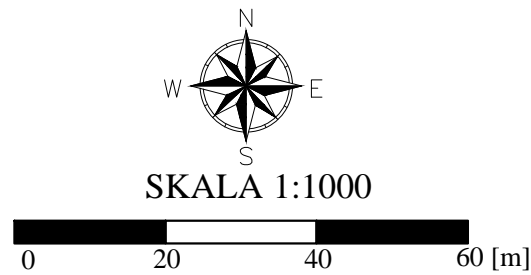
OZNACZENIA OBOWIĄZUJĄCE

SYMBOL	NAZWA
	Granica obszaru objętego planem
	Linie rozgraniczające tereny o różnym przeznaczeniu lub różnych zasadach zagospodarowania
	Teren lasu

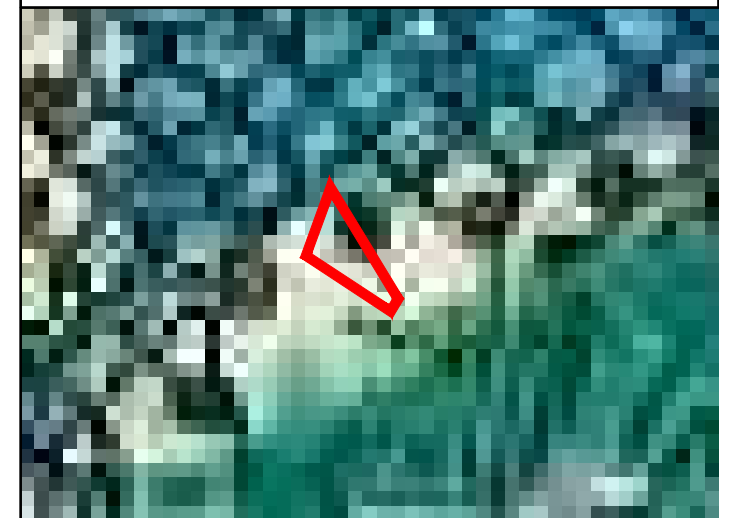
**MIEJSCOWY PLAN ZAGOSPODAROWANIA PRZESTRZENNEGO DLA DZIAŁEK POŁOŻONYCH W
REJONIE MIEJSCOWOŚCI SKRWILNO, GMINA SKRWILNO**

**ZAŁĄCZNIK NR 6
DO UCHWAŁY NR LIII/348/24
RADY GMINY SKRWILNO
Z DNIA 25 STYCZNIA 2024 r.**

DZIAŁKA O NR EWID. 395



**WYRYS ZE STUDIUM UWARUNKOWAŃ
I KIERUNKÓW ZAGOSPODAROWANIA
PRZESTRZENNEGO GMINY SKRWILNO**



- Granica obszaru objętego opracowaniem
- OBSZARY ROLNICZE**
- Obszary o niskiej wartości rolniczej do utrzymania produkcji rolnej i rozwoju innych działań gospodarczych, z szansą rozwoju agroturystyki

OZNACZENIA OBOWIĄZUJĄCE

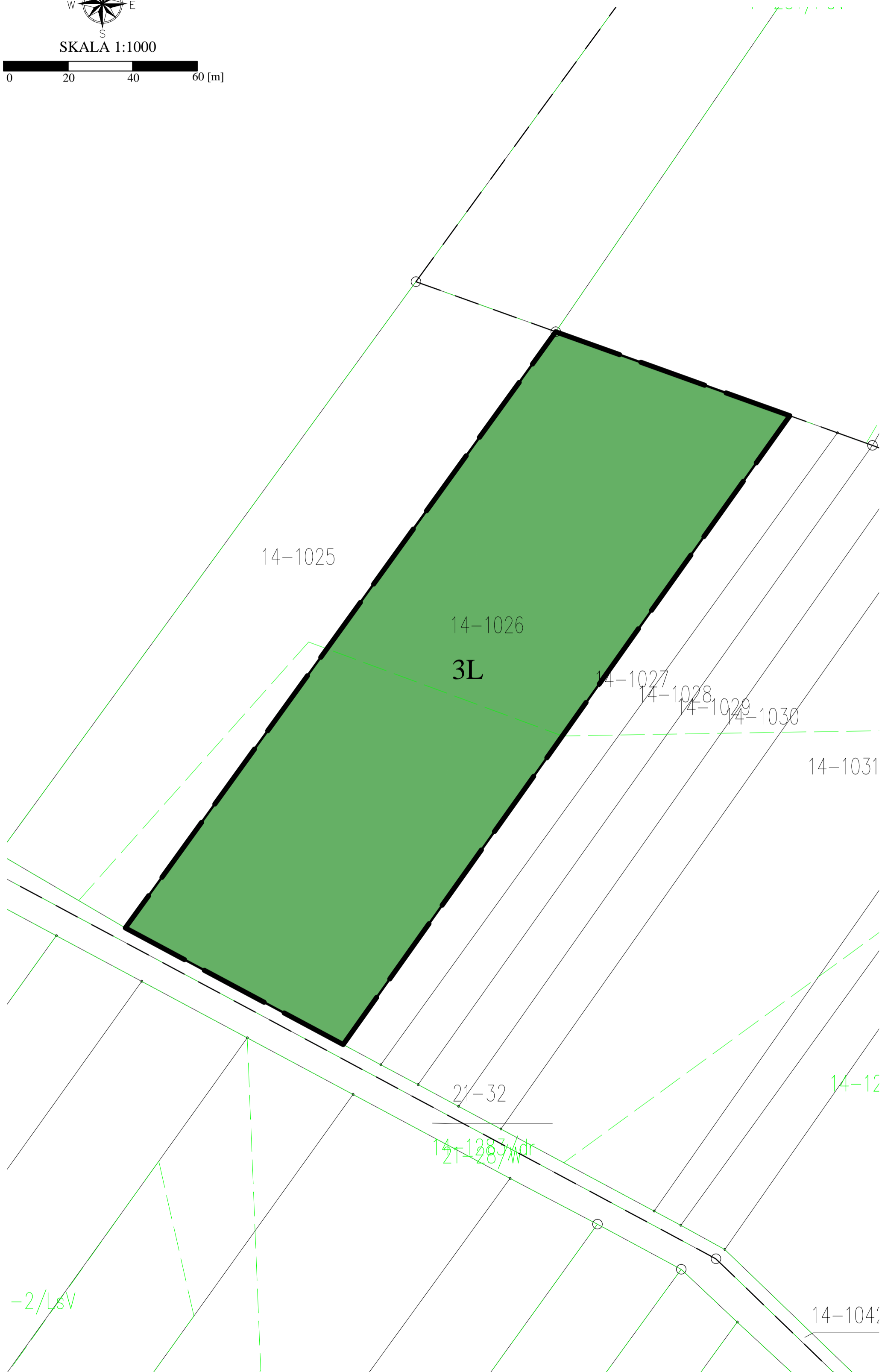
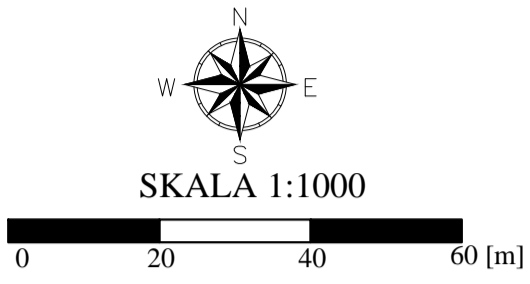
SYMBOL	NAZWA
	Granica obszaru objętego planem
	Linie rozgraniczające tereny o różnym przeznaczeniu lub różnych zasadach zagospodarowania
	Teren lasu
	Obszary szczególnego zagrożenia powodzią o wysokim prawdopodobieństwie występowania raz na 10 lat (p=10%)
	Obszary szczególnego zagrożenia powodzią o średnim prawdopodobieństwie występowania raz na 100 lat (p=1%)
	Obszary, na których prawdopodobieństwo wystąpienia powodzi jest niskie i wynosi raz na 500 lat (p=0,2%)

**ORGAN SPORZĄDZAJĄCY PLAN:
WÓJT GMINY SKRWILNO**

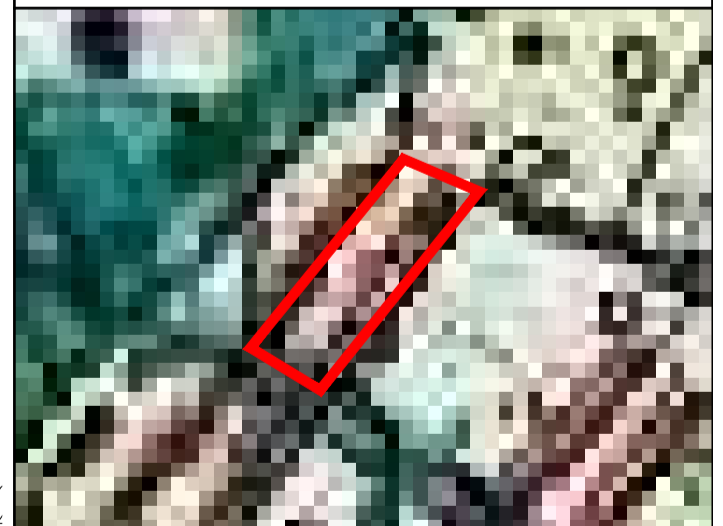
**MIEJSCOWY PLAN ZAGOSPODAROWANIA PRZESTRZENNEGO DLA
DZIAŁEK POŁOŻONYCH W REJONIE MIEJSCOWOŚCI SKRWILNO, GMINA
SKRWILNO**

**ZAŁĄCZNIK NR 7
DO UCHWAŁY NR LIII/348/24
RADY GMINY SKRWILNO
Z DNIA 25 STYCZNIA 2024 r.**

DZIAŁKA O NR EWID. 1026



**WYRYS ZE STUDIUM UWARUNKOWAŃ
I KIERUNKÓW ZAGOSPODAROWANIA
PRZESTRZENNEGO GMINY SKRWILNO**



- Granica obszaru objętego opracowaniem
- OBSZARY ROLNICZE**
- Obszary o niskiej wartości rolniczej do utrzymania produkcji rolnej i rozwoju innych działań gospodarczych, z szansą rozwoju agroturystyki
- Inne obszary, obiekty o wartościach środowiska przyrodniczego
- Główne łązki przyrodnicze (poza systemem posiadłościowym)

OZNACZENIA OBOWIĄZUJĄCE	
SYMBOL	NAZWA
	Granica obszaru objętego planem
	Linie rozgraniczające tereny o różnym przeznaczeniu lub różnych zasadach zagospodarowania
	L Teren lasu

**ORGAN SPORZĄDZAJĄCY PLAN:
WÓJT GMINY SKRWILNO**

Załącznik Nr 9 do uchwały Nr LIII/348/24
Rady Gminy Skrwilno
z dnia 25 stycznia 2024 r.

Rozstrzygnięcie Rady Gminy Skrwilno o sposobie rozpatrzenia uwag do projektu miejscowego planu zagospodarowania przestrzennego dla działek położonych w rejonie miejscowości Skrwilno, gmina Skrwilno.

Brak uwag.

Rozstrzygnięcie Rady Gminy Skrwilno o sposobie realizacji, zapisanych w planie inwestycji z zakresu infrastruktury technicznej, które należą do zadań własnych gminy oraz zasadach i finansowania zgodnie z przepisami o finansach publicznych

Na podstawie art. 20 ust 1 ustawy z dnia 27 marca 2003 r. o planowaniu i zagospodarowaniu przestrzennego (Dz. U. z 2023 r. poz. 977, 1506, 1597, 1688, 1890, 2029, 2739) określa się następujący sposób realizacji oraz zasady finansowania inwestycji z zakresu infrastruktury technicznej, które należą do zadań własnych gminy.

§ 1. 1. Inwestycje z zakresu infrastruktury technicznej służące zaspokajaniu zbiorowych potrzeb mieszkańców należą, zgodnie z art. 7 ust 1 ustawy z dnia 8 marca 1990 r. o samorządzie gminnym (t.j. Dz. U. z 2023 r. poz. 40, 572, 1463, 1688) do zadań własnych gminy.

2. Inwestycje z zakresu infrastruktury technicznej zapisane w planie obejmują budowę, rozbudowę i przebudowę sieci infrastruktury technicznej wraz z urządzeniami towarzyszącymi.

§ 2. Opis sposobu realizacji inwestycji wskazanych w § 1:

- 1) realizacja inwestycji przebiegać będzie zgodnie z obowiązującymi przepisami, m.in.: ustawą o gospodarce nieruchomościami, ustawą Prawo Budowlane, ustawą o zamówieniach publicznych, ustawą o samorządzie gminnym, ustawą o gospodarce komunalnej i ustawą Prawo ochrony środowiska;
- 2) inwestycje z zakresu przesyłania i dystrybucji paliw gazowych, energii elektrycznej (w tym stacje transformatorowe) lub ciepła realizowane będą w sposób określony w ustawie z dnia 10 kwietnia 1997 r. Prawo Energetyczne (Dz. U. z 2022 r. poz. 1385, 1723, 2127, 2243, 2370, 2687, z 2023 r. poz. 295);
- 3) inwestycje z zakresu budowy sieci wodociągowej i kanalizacji realizowane będą na podstawie ustawy z dnia 7 czerwca 2001 r. o zbiorowym zaopatrzeniu w wodę i zbiorowym odprowadzaniu ścieków (t.j. Dz. U. z 2023 r. poz. 537, 1688);
- 4) realizacja pozostałych inwestycji z zakresu infrastruktury technicznej będą przedmiotem umowy zainteresowanych stron zgodnie z przepisami prawa.

§ 3. 1. Finansowanie inwestycji z zakresu infrastruktury technicznej, które należą do zadań własnych gminy, ujętych w niniejszym planie miejscowym, podlega przepisom ustawy z dnia 27 sierpnia 2009 r. o finansach publicznych (Dz. U. z 2023 r. poz. 1270, 1273, 1407, 1429, 1641, 1693, 1872), oraz ustawy z dnia 13 listopada 2003 r. o dochodach jednostek samorządu terytorialnego (Dz. U. z 2022 r. poz. 2267, z 2023 r. poz. 1586, 2005), przy czym:

- 1) przychody i wydatki (w tym nazwę zadań inwestycyjnych i źródło ich finansowania w okresie wieloletnim) ustalane są przez Radę Gminy Skrwilno i corocznie w uchwale budżetowej oraz uchwale w sprawie wieloletniego planu inwestycyjnego;
- 2) źródłem finansowania inwestycji gminnych są w całości lub w części: Budżet Gminy, źródła zewnętrzne (np.: fundusze strukturalne Unii Europejskiej, dotacje z budżetu państwa, źródła z Funduszu Ochrony Środowiska i Gospodarki Wodnej), porozumienia publiczno-prywatne;
- 3) mogą zostać pobrane zgodnie z ustawą o gospodarce nieruchomościami oraz ustawą o planowaniu i zagospodarowaniu przestrzennym: opłaty adiacenckie, opłaty planistyczne.

2. Termin i koszty budowy, rozbudowy i przebudowy sieci wodociągowej, kanalizacji sanitarnej, sieci i urządzeń do zaopatrzenia w energię elektryczną zostaną określone przez Gminę w budżecie oraz wieloletnim planie inwestycyjnym.

Załącznik Nr 11 do uchwały Nr LIII/348/24

Rady Gminy Skrwilno

z dnia 25 stycznia 2024 r.

Zalacznik11.gml

Dane przestrzenne, o których mowa w art. 67a ust. 3 i 5 ustawy z dnia 27 marca 2003 r. o planowaniu i zagospodarowaniu przestrzennym (j.t. Dz.U. z 2020 r. poz. 293 z późn. zm.) ujawnione zostaną po kliknięciu w ikonę

Uzasadnienie

Zgodnie z podjętą uchwałą Nr XL/263/22 Rady Gminy w Skrwilnie z dnia 14 grudnia 2022 r. przystąpiono do sporządzenia miejscowego planu zagospodarowania przestrzennego dla działek położonych w rejonie miejscowości Skrwilno, gmina Skrwilno.

I. Sposób realizacji wymogów wynikających z art. 1 ust. 2-4 ustawy o planowaniu i zagospodarowaniu przestrzennym.

1. Przy sporządzeniu projektu niniejszego planu miejscowego uwzględniono:

1) wymagania ładu przestrzennego, w tym urbanistyki i architektury poprzez wprowadzenie zapisów regulujących i kształtujących przestrzeń w sposób harmonijny, opierając się na relacjach pomiędzy uwarunkowaniami i wymogami funkcjonalnymi, społeczno – gospodarczymi, środowiskowymi, kulturowymi oraz kompozycyjno – estetycznymi, określenie przeznaczenia terenu oznaczonego symbolem terenu, nieprzekraczalnych linii zabudowy, wskaźników zabudowy;

2) walory architektoniczne i krajobrazowe poprzez ustalenia dotyczące kształtowania zabudowy i zagospodarowania terenu;

3) wymagania ochrony środowiska, w tym gospodarowania wodami i ochrony gruntów rolnych i leśnych poprzez wprowadzenie na poszczególnych terenach możliwości lokalizacji przedsięwzięć mogących potencjalnie i zawsze znacząco oddziaływać na środowisko w rozumieniu przepisów odrębnych oraz wprowadzenie zakazu lokalizacji przedsięwzięć mogących potencjalnie i zawsze znacząco oddziaływać na środowisko w rozumieniu przepisów odrębnych;

4) wymagania ochrony dziedzictwa kulturowego i zabytków oraz dóbr kultury współczesnej;

5) wymagania ochrony zdrowia oraz bezpieczeństwa ludzi i mienia, a także potrzeby osób niepełnosprawnych poprzez określenie zasad ochrony środowiska, liczby miejsc parkingowych dla pojazdów zaopatrzonych w kartę parkingową;

6) walory ekonomiczne przestrzeni racjonalnie wykorzystując istniejące elementy wyposażenia technicznego i zagospodarowania terenu przy umożliwieniu sytuowania nowej zabudowy;

7) prawo własności - ustalenia projektu planu nie ograniczają prawa własności;

8) potrzeby obronności i bezpieczeństwa państwa - w obszarze planu nie zidentyfikowano obszarów i obiektów mających znaczenie w tym zakresie co zostało potwierdzone poprzez uzgodnienie projektu planu z właściwymi organami wojskowymi, ochrony granic oraz bezpieczeństwa państwa;

9) potrzeby interesu publicznego poprzez ochronę walorów przyrodniczych i krajobrazowych, zapewnienie ładu przestrzennego oraz wypełnienie ustaleń zawartych w Studium uwarunkowań i kierunków zagospodarowania przestrzennego gminy Skrwilno;

10) potrzeby w zakresie rozwoju infrastruktury technicznej, w szczególności sieci szerokopasmowych, określając możliwość uzbrojenia terenu w sieci i urządzenia infrastruktury technicznej oraz precyzując zasady ich realizacji;

11) zapewnienie udziału społeczeństwa w pracach nad niniejszym miejscowym planem zagospodarowania przestrzennego, w tym przy użyciu środków komunikacji elektronicznej poprzez:

a) ogłoszenie, obwieszczenie (w tym na stronie internetowej Biuletynu Informacji Publicznej) i zawiadomienie o przystąpieniu do sporządzenia projektu planu i zebraniu wniosków do planu, w tym za pomocą środków komunikacji elektronicznej,

b) ogłoszenie, obwieszczenie (w tym na stronie internetowej Biuletynu Informacji Publicznej) o wyłożeniu do publicznego wglądu projektu planu i możliwości składania uwag do planu, w tym za pomocą środków komunikacji elektronicznej;

12) zachowanie jawności i przejrzystości procedur planistycznych poprzez zastosowanie się do czynności formalno-prawnych w art. 17 ustawy z dnia 27 marca 2003 r. o planowaniu i zagospodarowaniu przestrzennym, jak również na podstawie art. 21, art. 39 i art. 54 ustawy z dnia 3 października 2008 r. o udostępnianiu informacji o środowisku i jego ochronie, udziale społeczeństwa w ochronie środowiska oraz o ocenach oddziaływania na środowisko (Dz. U. z 2023 r., poz. 1094, 1113,

1501, 1506, 1688, 1719, 1890, 1906, 2029) przeprowadzając strategiczną ocenę oddziaływania na środowisko skutków realizacji przedmiotowego miejscowego planu zagospodarowania przestrzennego;

13) potrzebę zapewnienia odpowiedniej ilości i jakości wody, do celów zaopatrzenia ludności poprzez istniejącą sieć wodociągową zapewniającą odpowiednią ilość i jakość wody do celów zaopatrzenia ludności.

II. Ustalając przeznaczenie terenu lub określając potencjalny sposób zagospodarowania i korzystania z terenu:

1) ważne były - interes publiczny i interesy prywatne, w tym zgłaszane w postaci wniosków i uwag, zmierzające do ochrony istniejącego stanu zagospodarowania terenu, jak i zmian w zakresie jego zagospodarowania poprzez uwzględnienie uzasadnionych wniosków do planu;

2) ważne były analizy ekonomiczne, środowiskowe i społeczne poprzez sporządzenie prognozy finansowej, opracowania ekofizjograficznego oraz prognozy oddziaływania na środowisko do przedmiotowego planu oraz wyłożenie do publicznego wglądu projektu planu i możliwości składania uwag do planu.

III. Dopuszczając nową zabudowę, uwzględniono wymagania ładu przestrzennego, efektywnego gospodarowania przestrzenią oraz walorów ekonomicznych przestrzeni w zakresie:

1) kształtowania struktur przestrzennych przy uwzględnieniu dążenia do minimalizowania transportochłonności układu przestrzennego poprzez lokalizację zabudowy opartej o istniejący system komunikacji;

2) lokalizowania nowej zabudowy w sposób umożliwiający mieszkańcom maksymalne wykorzystanie publicznego transportu zbiorowego jako podstawowego środka transportu;

3) zapewniania rozwiązań przestrzennych poprzez rozplanowanie układu komunikacyjnego;

4) dążenia do planowania i lokalizowania nowej zabudowy:

a) na obszarach o w pełni wykształconej zwartej strukturze funkcjonalno-przestrzennej, w granicach jednostki osadniczej w rozumieniu art. 2 pkt 1 ustawy z dnia 29 sierpnia 2003 r. o urzędowych nazwach miejscowości i obiektów fizjograficznych (t.j. Dz. U. 2019 r. poz. 1443), w szczególności poprzez uzupełnianie istniejącej zabudowy - projekt przewiduje uzupełnienie i uporządkowanie struktury funkcjonalno-przestrzennej;

b) na terenach położonych na obszarach innych niż wymienione w lit. a, wyłącznie w sytuacji braku dostatecznej ilości terenów przeznaczonych pod dany rodzaj zabudowy położonych na obszarach, o których mowa w lit. a; przy czym w pierwszej kolejności na obszarach w najwyższym stopniu przygotowanych do zabudowy, przez co rozumie się obszary charakteryzujące się najlepszym dostępem do sieci komunikacyjnej oraz najlepszym stopniem wyposażenia w sieci wodociągowe, kanalizacyjne, elektroenergetyczne, gazowe, ciepłownicze oraz sieci i urządzenia telekomunikacyjne, adekwatnych dla nowej, planowanej zabudowy - projekt planu określa zasady modernizacji, rozbudowy i budowy infrastruktury technicznej.

IV. Niniejszy plan miejscowy zachowuje zgodność z wynikami analizy, o której mowa w art. 32 ust. 1 ustawy o planowaniu poprzez: Uchwałę o której mowa w art. 32 ust. 2 ustawy o planowaniu i zagospodarowaniu przestrzennym podjęta została przez Radę Gminy Skrwilno uchwałą Nr LIII/347/24 z dnia 25 stycznia 2024 r.

V. Niniejszy plan miejscowy wywierał będzie wpływ na finanse publiczne, w tym budżet gminy poprzez wpływy z podatków od nieruchomości.

VI. Zapisane w projekcie planu ustalenia są zgodne z polityką przestrzenną wyrażoną w Studium uwarunkowań i kierunków zagospodarowania przestrzennego gminy Skrwilno.

W świetle wyżej wymienionych okoliczności uchwalenie przedstawionego projektu planu w przedłożonej przez Wójta Gminy Skrwilno formie jest uzasadnione.